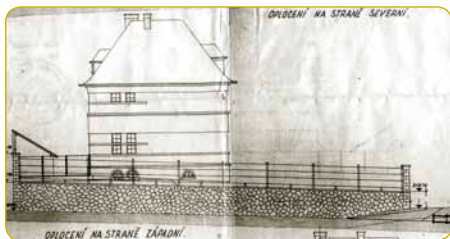


U křižovatky ulic Pod Hrachovkou a K Bohnicím se začíná stavět nový parčík. Vzniká z grantu, o který požádala Nadace Quido Schwanka – Troja, město v zeleni (NQS), a který na druhý pokus získala na podzim roku 2014 z programu OPPK, vypsaného magistrátem hl. m. Prahy.

PARK POD SALABKOU VE VÝSTAVĚ

Pozemek, který leží v severovýchodním kvadrantu křižovatky, byl původně součástí rokle s potůčkem, mířícím od Pazderek k Vltavě. Potůček se vléval do řeky u západní zdi trojského zámku a vymezoval spolu s haltýřským potokem plochu říční nivy, na které vznikl trojský letohrádek. Pozůstatkem rokle je i úval, kterým stoupá stezka Quido Schwanka od viničního sloupu. Rokle byla příčně přehrazena ulicí Pod Hrachovkou, a tak



se před občas nadřazenou vodou v roklí musel sousední dům č.p. 205 se zahradou chránit poměrně vysokou zdí. Při výstavbě Severního města byla rokle využita k vedení hlavního kanalizačního řádu a po zasypaní zcela zanikla. Místo bylo využito i další kanalizační stoupa ve velké hloubce a je tak vzhledem k podzemním technickým dílům nezastavitelné. Plocha byla neupravená, a tak byla dlouho využívána jako mezideponie a zařízení stavenišť různými stavbami v okolí.

Městská část Praha-Troja dlouho usilovala o svěření pozemku do vlastní správy, neboť jen tak byla naděje na úpravu plochy do použitelné podoby. Podařilo se to až po mnoha letech, neboť úředníci magistrátu měli dlouho pocit, že se jedná o zastavitelný pozemek a ten nechtěli pustit ze své moci. Nyní, po získání grantu, si pozemek pro realizaci parku a pro následných pět let tzv. „trvalé udržitelnosti“ pronajala NQS.

Osu nově řešeného parku bude tvořit pěší cesta v severojižním směru, která vede k Botanické zahradě ke vstupu do skleníku Fata Morgana a navazuje na pěší zkratku od jihu od ulice Trojská, na stezku Q. Schwanka. Dále je tu poblíž severní vstup do Zoo a vstup do tenisového areálu s halou i otevřenými kurty. Důležitým body pro řešení jsou i zastávky dvou linek autobusů MHD směrem

TROJSKÉ PLÁNY

z Troje do Podhoří a z Podhoří do Bohnic, linek č. 112 a 186. Svažitost pozemku je využita k jeho rozčlenění v příčném směru pomocí nižších kamenných sedacích zídek. Vzniknou tak jednotlivé „terasy“, z nichž některé jsou zpevněné, jiné travnaté nebo souvisle vyplněné květinovými záhony. Kompozičně i funkčně bude prostor doplněn o vzrostlé solitérní stromy druhově typické pro místní lokalitu. Snahou je využití pro Troju charakteristických prvků – kamenných zídek jako reminiscence terasování viničních svahů, velkých kvetoucích květinových záhonů s odkazem na botanickou zahradu a květeny trojských stepí, solitérních stromů výhradně domácích a ovocných. V jižní části parčíku, u ulice Pod Hrachovkou, je navržena větší zpevněná plocha s dostatečným množstvím vhodného mobiliáře, sloužící především jako zázemí u zastávek MHD. Měl by být zachován jeho prostorný a otevřený charakter s výhledy k jihu přes Zoo, a Krá-



lovskou oboru na Pražský hrad. Tomu je podřízen i návrh zeleně, kde jsou využita barevná řešení parteru a pouze solitérní stromy.

Stavba bude koordinována se stavbou OMI MHMP č. 41314 – **Rekonstrukce komunikace Pod Hrachovkou**, kterou projektuje atelier AND, který také poskytl pro koordinaci potřebné podklady a který také pro NQS vypracoval zadávací dokumentaci parčíku spolu s atelierem A05, který je autorem původního návrhu.



**Evropský fond pro regionální rozvoj
Praha a EU – Investujeme do vaší budoucnosti**



Nadace projekty objednala a zorganizovala výběrové řízení na dodavatele stavby, do kterého se přihlasyly tři firmy.

ZAHRADNÍ ARCHITEKTURA TÁBOR s.r.o., GREEN PROJECT s.r.o. a GABRIEL s.r.o.

Jediným kritériem výběru smí být u těchto grantů cena, na základě toho byla vybrána firma ZAHRADNÍ ARCHITEKTURA TÁBOR s.r.o s cenovou nabídkou cca 2,5 mil. Kč. Stavba má být dokončena do 30. 8. 2015 a pokud budou splněna všechna kritéria grantu, budou náklady ve výši 90% nadací proplaceny. Prozatím nese od počátku všechny náklady sama, výstavbu také organizuje.

Ing. arch. Václav Valtr,
předseda správní rady NQS.